

# Djurslands Museum

i 25-året for dets oprettelse

Tekst og fotografier  
af  
Carl Svenstrup



G R E N A A

Grenaa Folketidendes Bogtrykkeri

1942

# Djurslands Museum

i 25-året for dets oprettelse

Tekst og fotografier  
af  
Carl Svenstrup

# Indholdsfortegnelse

Indledning .....	7
Samlingernes tilblivelse.....	7
Museets stiftelse .....	9
En gennemgang af selve museet .....	16
1. Forstuen .....	16
2. Dagligstuen .....	22
Sten- og Bronzealderssamlingen .....	25
Sengekammeret .....	29
Håndværksstuen.....	33
Museets loft .....	35
Vi forlader så museumsbygningen.....	41

I indeværende år 1911, er det, er det et kvart århundrede siden »Djurslands Museumsforening« dannedes. Derved lagdes grunden til Djurslands Museum, som vi kender det i dag. Det kan måske derfor være af interesse i korte træk at opfriske museets historie, dels ved at omtale samlingens oprindelse, dels ved at fortælle lidt om den gamle historiske gård, som nu tilhører museet, og hvor det er installeret. Og endelig ved at foretage en lille rundtur i selve museet og påpege nogle enkelte af de mere seværdige ting i de forskellige afdelinger.

### **Samlingernes tilblivelse**

Det er hævet over enhver tvivl, at den, som Grenå helt og fuldt kan takke for at der nu findes et lokalhistorisk museum i byen, er afdøde købmand Christopher Vogel. Det er hans store samlinger, som han erhvervede gennem en lang årrække, og som han for 25 år siden skænkede offentligheden, der ligger til grund for museet.

Christopher Vogel blev født 5. februar 1819 i Sønderjylland i landsbyen Skørdrup, tæt syd for Flensborg Fjord, hvor hans fader var landmand og teglværksejer. Faderen, Claus Christopher Vogel, solgte i 1861 sin gård og øvrige ej-

rendele og lejede en jagt, hvorpå han indskibede, hvad han ejede, og dermed sejlede til Nørrejylland.

C. C. Vogel kom først til Århus, men bosatte sig umiddelbart efter i Grenå og forblev her resten af sit liv.

En af hans sønner, Christopher Vogel - altså museets stifter - blev efter sin konfirmation sat i købmandslære i Randers. Han havde stærk længsel efter at komme ud at se sig om. Adskillige af hans slægt var udvandret til Amerika og Australien, og den unge Vogel fik det ordnet således, at han allerede efter et par års forløb slap bort fra sin plads i Randers. Af en onkel lånte han rejsepenge og drog så over Hamburg til Australien, hvor han forblev i 7 år og ernærede sig dels ved guldgravning, dels ved andet tilfældigt arbejde. Med en lille kapital på lommen rejste han derefter til Sydafrika, hvor der netop dengang var fundet både guldlejer og diamantminer. Damperen landede i Kapstaden. Derfra gik rejsen videre, dels med heste-, dels med okseforspand gennem uvejsomme egne i boerrepublikkerne, gennem Zululand til Transvaal. Her fortsattes guldgraveriet med vekslende held nogle år. Efter et kortere ophold i diamantbyen Kimberley rejste Vogel over England hjem til Danmark, rig på erfaringer og oplevelser og desuden med nogen opspar



Købmand Christopher Vogel,  
som i 1916 skænkede sine samlinger  
til Grenå by og derved oprettede  
»Djurslands Museum«.

kapital. Ved juletid 1878 kom han efter 12 års fraværelse tilbage til hjemmet i Grenå.

Næste år begyndte Vogel en lille forretning i herreekvipering i faderens ejendom på Lillegade nr. 21, der, hvor nu slagtermester Sørensen bor. Forretningen voksede i tidens løb, navnlig takket være Vogels evne til at tage reklamen i sin tjeneste.

I 1898 købte Vogel af apoteker Hoffmeyer Det Gamle Apotek på Torvet, nedrev bygningen og lod på grunden opføre en moderne forretningsbygning, den, som ligger der endnu som Torvet nr. 1, og som ejes af hans søn, købmand Ove Vogel. Her flyttede Chr. Vogel ind 1. april 1900.

Vogel havde en udpræget lyst til at samle på alle kuriositeter. Især var det dog antikviteter og oldsager, som havde hans interesse. Og i årenes løb erhvervede han en stor mængde af den slags. Disse gamle ting opstillede Vogel dels hjemme i sit kontor, dels på det slore loft oven over lejlig

### **Museets stiftelse**

I året 1911 kom til Grenå en pensioneret lærer R. J. Højfeldt, som var stærkt museumsinteresset. Der fandtes dengang i





Museumsbygningen på Søndergade.  
Det er den sydlige fløj af byens  
gamle farvergård.

Grenå adskillige samlere af oldsager og antikviteter foruden Vogel. Navnlig kan nævnes læge de Neergård og købmand Johs. Jørgensen.

Højfeldt skrev i »Grenå Folketidende« et par artikler, hvori han udtrykte sin forbavselse over, at der ikke her i byen fandtes noget lokalhistorisk museum, da Grenå egnen dog faktisk var rig på både oldtidsminder og antikviteter.

Disse artikler bragte ham i forbindelse først med købmand Johs. Jørgensen, der bl.a. udtalte, at hvis der engang blev et museum i Grenå, så var det en selvfølge, at hans samlinger skulle have deres plads deri. Museet kom, men desværre døde Johs. Jørgensen forinden, og hans samlinger flyttedes bort fra byen og solgtes til udlandet.

Straks efter kom Højfeldt også i forbindelse med købmand

Vogel, og - muligvis på Højfeldts forestilling - bestemte Vogel sig til under visse betingelser, allerede mens han levede, at skænke hele sin samling til Grenå by som en selvejende institution.

Betingelsen var den, at byen skulle påtage sig at opbevare samlingen og skaffe lokaler, som kunne rumme den, således at samlingen kunne blive tilgængelig for offentligheden. Derom tilstillede Vogel Grenå Byråd en skrivelse. I byrådsmødet 16. marts 1915 forelå denne skrivelse, hvori købmand Vogel tilbød at skænke Grenå by hele sin samling af oldsager, mønter o.s.v.

Byrådet vedtog at udtale en tak til Vogel for det borger-sind, der havde ledt ham til at tilbyde byen disse samlinger. Iøvrigt udtaltes, at byrådet, inden nogen endelig bestemmelse om oprettelse af et museum blev taget, ville afvente en erklæring fra Nationalmuseet, hvis direktør havde lovet at aflægge byen et besøg i sommerens løb og ved dette bese samlingen og give sin vejledning om, hvorledes sagen burde gribes an. Der valgtes et byrådsudvalg til at forhandle med giveren. Dettets formand blev P. Pedersen Damgård. Der gik derpå et års tid med overvejelser og forhandlinger.

11. juni 1916 indvarslede byrådets daværende formand,

byfoged og borgmester Vogelius, til et møde, hvorved »Djurslands Museumsforening« stiftedes. Til mødet var indbudt en mængde interesserede både fra byen og omegnen, og byrådet var selvfølgelig stærkt repræsenteret.

Museumsforeningens første formand blev byrådsmedlem P. Pedersen Damgård. Vogel blev kasserer og selvskrevet medlem af bestyrelsen på livstid.

På den tid stod den gamle private realskoles gymnastiksal på Lillegade ledig, efter at byen håde købt skolen og bygget en ny mellemskole bygning. Gymnastiksalen lå, hvor nu »De Gamles Hjem«s nye bygning ligger.

I realskolens gymnastiksal indrettedes et foreløbigt oplagssted for samlingen. Under vejledning bl.a. af museumsinspektør Jensen fra Viborg ordnedes den, så godt som lokalet og forholdene tillod og 20. juni 1917 åbnedes museet for besøgende. I tidens løb tilgik mange betydelige erhvervelser, dels som gaver, dels ved køb. Størst af disse var en meget smuk stensamling, som købtes af Jacob Lerche på Eldrupgård. Købmand Vogel, der alle sine dage omfattede museet med den allerstørste interesse, skænkede på sin 70 års fødselsdag museet obligationer til et beløb på 10.000 kr., som museet skulle anvende til en selvstændig bygning, når



Malermester Emil Hartmann,  
som i 1879 købte og restaurerede en fløj  
af farver Jahnsens gård og boede der til  
sin død i 1924.  
Derefter solgtes gården til  
»Djurslands Museum«.

beløbet med renter kunne forslå dertil og en passende bygning kunne findes.

Få år efter kom lejligheden, idet malermester E. Hartmann døde og hans ejendom på Søndergade blev til salg.

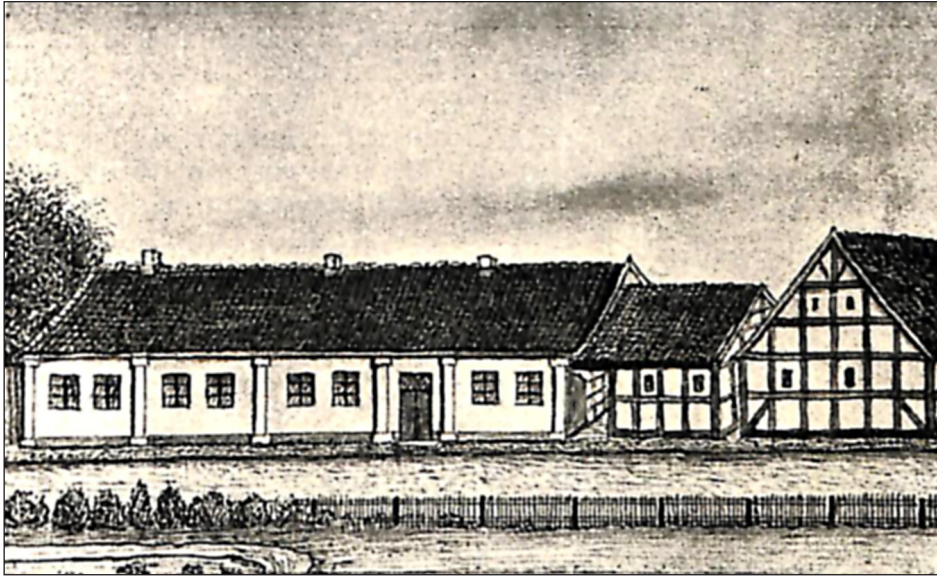
Bestyrelsen vedtog i 1921 at købe denne ejendom på den måde, at de af Vogel skænkede obligationer deponeredes som sikkerhed for købesummen, der var ca. 22.000 kr. og som låntes i banken. Men obligationerne båndlagdes således, at de først kommer til udbetaling, når kapital og renter har nået den samlede købesum. På den måde vil efter giverens ønske museet stå fuldt ud som en gave fra Vogel til Grenå by og omegn. Med rette er Vogels navn derfor uløseligt knyttet til museet, både som dets stifter, som giver af dets bygning og som dets mange årige velynder.

Museumsbygningen på Søndergade er en del af en gammel historisk Grenå gård. Det er den søndre fløj af byens århundred gamle Farvergård.

Her oprettedes efter kongeligt privilegium i 1730 farveri af Svend Pedersen Alberg.

»Svend Farver«, som han almindeligt hed i datidens sprog, efterlod sig 2 sønner, af hvilke den ene oprettede et apotek i nabogården på Søndergade, og den anden, Engelmann





Gammel håndtegning af Farvergården set fra gadens modsatte side, dengang byfoged Nyeborgs, nu konsul Sechers have.

Svendsen Alberg, overtog farveriet efter faderens død.

Efter et par mellemlid kom gård og farveri i 1796 i hænderne på Slægten Jahnsen, i hvis eje den forblev til 1877. Jahnsen'erne, der var af gammel farverslægt fra Århus, hvor stamfaderen var »eligeret borger«, spillede i mange år en meget stor rolle her i Grenå. Da den sidste af slægten, farver Jens Røgin Jahnsen, i 1877 forlod byen, solgtes den gamle Farvergård. Den deltes i flere parceller, og en af disse, nemlig den søndre sidebygning, solgtes i 1879 til malermester Emil Hartmann. Han restaurerede på en udmærket måde den gamle bindingsværksbygning, således at den, samtidig med, at den beholdt sit gamle præg, blev en virkelig smuk beboelsesbygning.

Maler Hartmann var en meget dygtig håndværker og havde udpræget kunstneriske evner. Han havde stor interesse for byens historie og havde en udmærket hukommelse. Han



Fru v. Weinigels kisteplade fra 1765. Den er optaget fra hendes gravsted på kirtegården på Torvet i 1938. Fru W. var enke efter oberstliutnant Herman v. Weinigel og svigermoder til byfoged N. E. Behr.

forstod at forlælle en historie på en morsom måde og kunne huske en mængde småtræk fra Grenå i fyrrerne og halvtredserne, da han var barn.

Efter Hartmanns død købte altså »Djurslands Museumsforening« bygningen af hans arvinder og indrettede den østlige af lejlighederne, den, som Hartmann selv havde beboet, og som altså stod ledig ved hans død til museum. Og dermed flyttede så samlingerne fra realskolens gymnastiksal, som netop på den tid skulle tages i brug til andet formål. Det er en selvfølge, at antikviteter tager sig bedre ud i mindre stuer end i en stor sal. De får ligesom mere af fortidens liv og stemning over sig ved at anbringes i afgrænsede stuer, rum for rum.

Og når engang bygningen bliver fuldt udbetalt, og museet kan overtage hele huset selv, vil den knæbne plads, som nu genere opstillingen betydeligt, være overvundet og en række gode interiører kunne fremstilles.

Efter denne oversigt over museets tilblivelse og bygningens historie vil vi så foretage ...



## En gennemgang af selve museet

Vi begynder i det første rum:

### 1. Forstuen

Samlingerne her er af meget forskellig art.

Straks inden for døren til venstre ser man en del gammelt kirkeinventar. Noget deraf er fra Grenå Kirke, andet fra en af omegnens kirker.

De sorte tavler har tidligere hængt i Grenå Kirke og bærer en fortegnelse over Grenå bys sognepræster, kapallaner og organister fra reformationstiden og indtil 1865, da de ved kirkens indre restauration nedtoges og erstattedes med nye.

Over dem findes en del gravplader. Det var i den ældre tid skik, at fornemmere personer begravedes under kirkens gulv, hvor familien imod kontant betaling til kirken erhvervede en lille gravplads. Heri kunne efterhånden flere kister nedsættes. Disse kister forsynedes da foruden med andre prydelser også med en timplade - undertiden en forsølvet blikplade - hvorpå var malet en indskrift Denne meddelte først den afdødes navn, stilling og alder, omtalte hans ægtefælle og børn og berømmede hans liv og levned, tit i meget svulstige vendindinger. Dernæst kom så nogle for tilfældet



Parti af våbensamlingen i Djurslands Museum. Forneden ses 4 sidestykker af en smuk gammel bilæggerovn.

skrevne vers, dels af religiøs art, dels med hentydning til den af dødes bortgang og savnet, som døden efterlod hos slægt og venner.

Senere, fra ca. 1750, da gulvet under kirken var helt opfyldt med kister og fremtidig al begravelse fandt sted på kirkegården på Torvet, holdt skikken med kistepladerne sig endnu i mange år. Ja, endogså på kirkegården ved Åstrupvej, som først toges i brug 1822, er der fundet enkelte kisteplader. En af disse, konsul Amdi Kruses, hænger for sig selv lige ved museets indgangsdør. Oven over trappegangen hænger et par »bøsser« fra kirkens ældre tid. De var beregnet til ofringer og kunne stikkes ind i stolene til kirkegængerne.

På panelet foran trappeopgangen findes en betydelig våbensamling. Det er mest nyere våben, d.v.s. våben fra tiden ca. 1820 og fremefter. Der findes dog også enkelte ældre stykker, navnlig lægger man mærke til en pragtkårde fra ca. 1730. Helt til venstre ved døren op til loftet findes enkelte spyd af udenlandsk oprindelse, vist nok fra Sydafrika. Det er formodentlig et par stykker, som købmand Vogel selv har hjembragt fra sit ophold som guldgraver i denne verdensdel.

Underne står opstillet de 4 sidestykker af en gammel, smuk bilæggerovn.

I montren ved værelsets fjerneste væg henne ved vinduerne findes museets danske møntsamling. Den er delt i 2 afdelinger. I højre side findes en kronologisk ordnet samling af danske mønter fra den ældste tid og ned til nutiden. I venstre side af montren ligger 2 specielle samlinger. Den ene af disse er fra et fund, som blev gjort i Trustrup. Det er smukt ordnet i en flad kasse og består af en del mønter fra Erich Plovpenning og hans brødres tid.

Den anden samling er ikke ordnet, men består af et lille udvalg af Grenå-fund af mønter.

Dette fund blev gjort 8. juli 1910 i Ågade. Man var i lag med nedlægning af gasrør. Derved stødte arbejderne mod en lerkrukke, som viste sig at være helt fyldt med mønter af en legering af sølv og kobber. Arbejderne troede, at det var runde blikstykker fra et blikkenslagerværksted, som engang havde ligget i bygningen, som var nedrevet. Man agtede derfor i begyndelsen slet ikke på dette særdeles værdifulde fund, der ved nærmere undersøgelse viste sig at bestå af over 12.000 mønter fra slutningen af Valdemar Sejrs tid, nærmere bestemt fra årene omkring 1230. Der var i alt 35 forskellige mønttyper. Af nogle af disse var der over 1000 stykker af hver slags, af andre kun ganske enkelte.



4 af de almindeligste typer af mønter fra det store fund i Ågade i 1910. De stammer fra tiden omkring 1230 og findes alle repræsenteret i montren i museet.

Indgangen til museumsværelse nr. 2, dagligstuen.

Til venstre ses en af vægternes morgenstjerner, til højre fod- og håndlænker fra byens gamle arrestkælder.

Midt over døren er der en porttavle fra 1751. Man ser lidt af næste stue, hvor der på væggen skimtes et maleri af museets stifter, købmand Chr. Vogel.



Fundet, der er et af de største, der er gjort i Danmark, sendes til Nationalmuseet. Et lille udvalg af de mindre sjældne af mønterne blev senere overladt museet her.

Fundet blev gjort i en afstand af ca. 65 meter fra Storegade på et sted, hvor der tidligere havde været en stor have. Mønterne er selvfølgelig nedgravet i fejdetider, og ejeren er død, uden at han har kunnet få dem opgravet igen eller kunnet meddele hemmeligheden til andre.

Vi vender os så til den østre og sidste væg. Montren her indeholder en samling af medailler og mønter fra fremmede lande og verdensdele.

Over den hænger en betydelig række af fotografier af gamle gadepartier her fra Grenå. Det er med enkelte undtagelser ikke »gamle billeder«, men nyere fotografier af gamle bygninger. De blev taget af museumsinspektør, magister Hugo Matthiessen i 1917 på Nationalmuseets foranstaltning, men





med tilskud af Grenå Kommune, som til gengæld modtog et aftryk af hver af de fotografiske optagelser. Disse fotografier skænkede byen senere til museet. De vil med tiden, når disse gamle bypartier er forsvundne eller omdannede, være af særlig værdi.

Endelig hænger ved siden af døren, som fører ind til næste stue, 3 seværdigheder af meget forskellig art.

Til venstre ses den ene af byens gamle morgenstjerner. Der var oprindeligt 2, en til hver af vagterne, men den anden af dem er nu i privat eje.

Med morgenstjernen på skulderen og med hornlygten i hånden vandrede i gamle tider vægteren om natten gennem byen og sang vægterversene, så folk kunne vide, at han var på post og ikke sad i en krog og sov. Morgenstjernen var egentlig tegnet på hans myndighed, men i nødstilfælde har han vel også nok brugt den til selvforsvar.

Til højre ses jernbøjler fra den gamle arrestkælder fra rådhuset på Torvet ud mod Østergade. Det var en bygning, som blev nedbrudt for godt 100 år siden og som lå lige over for indgangsdøren til gæstgiver Christensens restauration.

Porttavle fra 1751.  
Den stammer fra en af de mange gårde og huse, som opførtes efter Grenå bys sidste kæmpebrand i 1751.  
(Ejendommen Lillegade nr. 53).

Museets værelse nr. 2, dagligstuen, set fra forstuen.



Der er både fodlænker og håndlænker med svære låse. I dem »sloges fangerne i jern«, når der var frygt for at de skulle undvige fra arrestfængslet, som lå i rådhusets kælder, dybt under jorden.

Trods disse solide, ja uhyggeligt solide lænker og låse lykkedes det dog i adskillige tilfælde fangerne at undslippe fra arrestkældren, hvorom de gamle retsprotokoller bærer adskillige vidnesbyrd.

Og endelig er der så ovenover døren anbragt en porttavle fra et af byens gamle huse. Det er en tavle, som er et helt lille stykke byhistorie, idet den er et levende minde om byens sidste kæmpebrand i 1751. Ved denne fortærede ilden i løbet af et par middagstimer på en skøn sommerdag næsten 50 af byens gårde og huse. De var alle beliggende i den midterste del af Storegade og Lillegade og udgjorde omtrent en tredjedel af den samlede bys ejendomme. En del af husene opførtes samme år. Tavlen her, som stammer fra Lille-

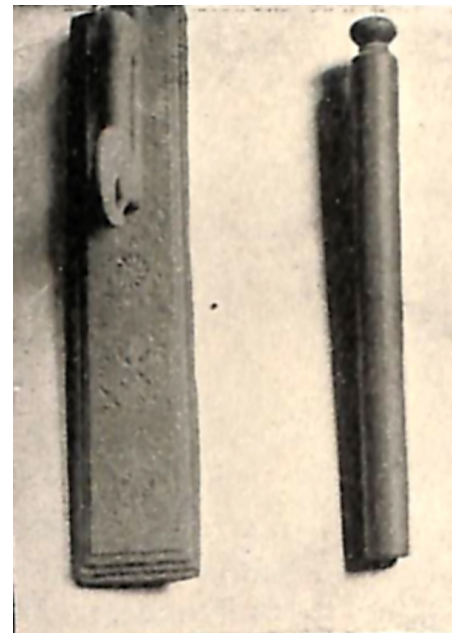
gade nr. 53, er skænket til museet af husets nuværende ejer, købmand P. Andersen, Østerbrogade. Dens gribende, naive indskrift lyder således: »Herrens hielp og godoe Ånd Signe Dem i tusind Led, Som har rekket mig sin Hånd at opbygge dette Sted«. Oven over står i sammenslyngede bogstaver tegnet J. H. S., d.v.s. Jesus hominum salvator (»Jesus, Menneskenes frelser«) og derpå årstallet 1751.

Vi går nu ind i det næste museumsrum:

## 2. Dagligstuen

På grund af manglende plads er der i denne stue hobet adskilligt op, som slet ikke har med en dagligstue at gøre. Men hovedindtrykket er dog det, at det er en dagligstue fra begyndelsen af forrige århundrede, tiden 1800-1830. Dog findes her en hel del bohaver og genstande, som er adskilligt ældre.

På kakkelbordene i stuens midte findes anbragt en mængde antikviteter af messing. Her er temaskiner, messinglysestager, messingstrygejern og lysesakse, hvormed man i gamle tider kunne »snyde« lyset, når »tanden« blev for lang. Her er mortere, hvori man i tidlige tid selv stødte sine krydderier, og ildfad til gløder, ved hvilke man før tændstikkernes tid tændte sin pipe enten med en lille glød eller



Manglebræt og Mangleholt.  
De hænger lige ved siden af ovnen i »dagligstuen«.  
Ved hjælp af sådanne to redskaber »manglede«, d.v.s. rullede, man i gamle dage vasketøjet, til det blev glat og blankt.  
Det var før man havde opfundet den mekaniske rulle, som vi nu kender.

med en fidibus af papir.

På dragkisten ind mod væggen findes adskilligt smukt gammelt fajance, og oven over den hænger mange kobbergenstande: Tragter, stager, kageforme, varmebækken m.m.

Langs væggen står flere smukt udskårne egetræsskabe på fod. Hjørneskabet bærer indskriften P. S. S. - K. R. D. 1740. Det betyder formentlig Peder Sørensen - Karen Rasmusdatter.

Ovnen, som står lige ved siden af, bærer årstallet 1786. Med sin kobbertromle foroven og sin hele indretning leder den tanken hen på interiøret. I H. C. Andersens eventyr »Hvad fatter gør er altid det rigtige«.

Et lille jernbeslået pengeskab med drejede ben, som står ved enden af bordet, bærer årstallet 1542.

Endelig står der så ved væggen ind mod forstuen en stor, solid velbeslået standkiste med indskrift

1692 L. I. S. - K. A. D.

Standkisten var for århundreder tilbage det vigtigste møbel i almindelige jævne folks huse. I denne rummelige kiste gemmes hele familiens kisteklæder, altså stadstøjet. Navnet »kisteklæder« angiver med al tydelighed stedet, hvor de opbevaredes. Desuden gemte man heri undertøj m.m. I ki-



stens ene ende var som regel fast indbygget en lille kasse, som kunne aflåses. Den kaldtes lædiken. I den opbevaredes familiens få værdisager, først og fremmest skøder og andre værdipapirer. Undertiden gemte man vel også der de få rede penge, man ejede, hvis man da ikke foretrak at gemme dem godt puttet ned i de sammenrullede strømpeskafter nederst i standkisten.

I montren under vinduet opbevares en hel del morsomme, gammeldags håndarbejder. Der er hovedsæt, broderede huer, navneklude og meget andet broderi. I montrens højre halvdel findes en mængde antikviteter og kunstgenstande i sølv eller andre metaller. Der findes briller fra en længst forsvunden tid, ca. et århundrede gamle, der er gamle sølvure, ligeledes fra tiden 1820-40, sølvspænder, »hovedvandsæg« og lugtedåser m.m.m. Endelig findes der nogle sølvbægere, hvoraf et enkelt særlig smukt fra omkring 1750, vist nok er af lokal oprindelse og i så fald stammer fra Grenå guldsmeden Christen Madsen Kiergårds værksted.

Ved højre side af døren ind til næste stue hænger et maleri af museets stifter købmand Chr. Vogel. Det er malet på foranledning af museets bestyrelse og skænket museet ved Vogels 70 års fødselsdag.

Dagligstuen set fra værelse nr. 3.  
Til højre ses dragkisten med fajancestel.  
I baggrunden ses lidt af den mægtige  
jernbeslåede »Standkiste«.



Vi forlader så »Dagligstuen« og går ind i værelse nr. 3:

### **Sten- og Broncealderssamlingen**

Det er en meget uegal samling, thi medens Stenalderen er overmåde rigt repræsenteret, er der for Broncealderens vedkommede kun nogle få - ganske vist smukke - fund. Det kan vist nok med sandhed siges, at når hensyn tages til museets størrelse, er samlingen af stenalderredskaber overvældende stor og fyldig. Det skyldes for en del, at foruden de af købmand Vogel skænkede mange ting findes her tillige gårdejer Jacob Lærches samling, som museet afkøbte denne for et par tusinde kroner. Såvel i den store montre i midten af værelset som i skabene langs væggene findes lange rækker af dejlige stenredskaber: Økser, dolke, spydspidser, pilespidser, knive m.m. Vil man have et orienterende overblik over udviklingen i de mange årtusinder, som Stenalderen strækker sig over, bør man begynde ved skabet i det fjerneste hjørne

imellem vinduerne mod øst og syd. Der findes en mængde redskaber fra den ældste stenalder. De er rå og tarveligt forarbejdet, således at den uøvede iagttager for mange stykkers vedkommende kunne fristes til at tro, at de slet ikke er til-dannet som brugsgenstande af menneskehånd, men fremkommet ved tilfældige brud eller slag, hvad de altså slet ikke er. Her findes bl.a. et par hylder helt fyldt med stenredskaber fra vor berømte »Mejlgård-dyng«.

Sammenligner man disse simple redskaber med de smukt forarbejdede og delvis tilslebne redskaber fra den yngre stenalder, som opbevares i montrene i midten og i skabene ved stuens indervæg, forbavsnes man over det fremskridt i teknik, der er sket. Men der ligger jo ganske vist også årtusinders udvikling mellem Mejlgård-dyngens tarvelige redskaber (ca. 5000 år før Chr.) og den yngre stenalderens fuldendt smukke ting (ca. 2000 år før Chr.).

Medens stensager altså findes i stor mængde i Djurslands Museum, er der kun ganske få »potter« eller »urner«, som man kalder dem med et finere navn. Det var datidens brugskar til fødevarer. Men de nedsattes desuden både i Bronze- og Jernaldergravene med fødemidler til den afdøde på rejsen til Odin i Valhal.



Skab med samling af primitive redskaber fra den ældre stenalder. De nederste hylder rummer udelukkende genstande fra Mejlgård-dyngen.



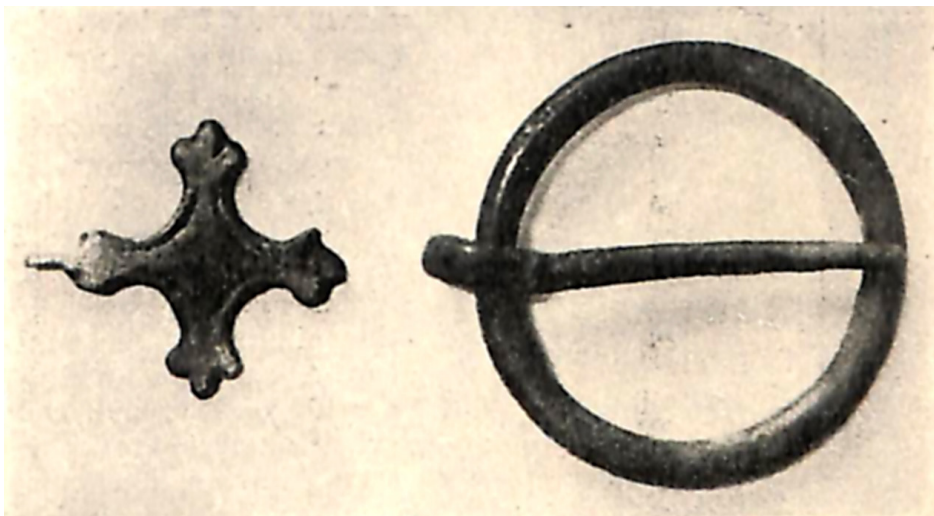
Et af skabene med redskaber fra den yngre stenalder. - I hovedsagen økser.

Da det i slutningen af Bronzealderen blev skik at brænde ligene, benyttede man endvidere et sådan brugskar, som regel et af de største - nærmest i form som et fad - til at gemme de fra bålet opsamlede ben i. Det hele nedsattes så derefter i en lille grav i jorden.

De ganske få af den slags lerkar, som museet ejer, findes i et skab for sig ud mod vinduet. De er af ringe kvalitet og udgør ikke noget samlet fund. Det er at ønske, at museet ved lejlighed må komme i besiddelse af et par gode samlede fund der på gennemført måde viser, hvad det er for kar, man finder i en sådan oldtidsgrav.

Bronzealderen er kun repræsenteret ved få fund. Det ligger i sagens natur: Stenredskaberne frembragtes i uendelig mængde og er praktisk talt uforgængelige. Bronceredskaberne er fremstillet i langt ringere antal og opløses lige som jernredskaber i tidens løb ved at ligge i jorden. Der findes i de 2 montre under vinduerne ud mod gården nogle få, men meget smukke bronzealderfund, et fund fra en kvindegrav fra Villersø Mark i 1925, en broncesabel m.m. fundet i en gravhøj på Rimsø Mark i 1926 og endelig - i en lille montre for sig selv - et fund fra en kvindegrav på gårdejer Basballes mark i Ramten, bestående af bronzekniv, nål, kam, spænde.





Broncekors og bronzespænde fra en kvindegrav fra ca. år 1000. De udgravedes i 1938 lige ved den sydligste af bankerne ved Søndermølle.

Det er optaget og indlemmet i museet i 1930.

I det store montre findes yderligere et broncefund fra byens umiddelbare nærhed. Det består kun af 2 stykker, et kors og et spænde. De stammer fra en kvindegrav fra Vikingetiden - ca. år 1000 - som udgravedes i vinteren 1938 ved den sydligste af bunkerne ved Sønder Mølle. Korset viser, at graven må stamme fra et tidspunkt, da kristendommen var trængt igennem her i Danmark. Og findestedet lader formode, at kvinden, som var jordet her, har boet i den lille boplads, som kaldtes »Bro« og lå ved det nuværende Søndermøllekvarter.

Endelig findes der i montren nogle jernredskaber - altså fra en langt senere tid - rimeligvis fra Middelalderens slutning omkring år 1500. Der er bl.a. et par jernøkser. Den ene er en udpræget arbejdsøkse, den anden muligvis også. Sidstnævnte er fundet ved nedbrydning af den gamle Jernstøbergård på Torvet, dybt nede i grunden. Den bar tydelige spor



Jernøkse fra middelalderens slutning ca. år 1500, som fremdroges ved gravning af kælder i den gamle Jernstøbergård på Torvet.

af at stamme fra en bolig, som var gået til ved ildebrand, da der sad en mængde forkullede træpartikler fastgroet i den. Ved siden af øksehovedet ligger en lille pileformet jernspids, som er fundet sammen med den først nævnte af økserne. Den har været banket ned oven i øksehullet og har gjort øksen anvendelig som stikvåben i krigstid.

Endelig findes så endnu af seværdigheder et par genstande ved væggen ud mod haven. Først en skeletdel af en bardehval, en kæmpemæssig knogle, som er fundet på bunden af det tørlagte Kolindsund og viser årtusinder tilbage, da sundet var et dybt og sejlbart farvand.

Dernæst en båd dannet af udhulet egestamme, fundet i en mose her på Djursland. Dens alder er det ikke muligt at afgøre med nøjaglighed. Skal man gætte på noget, bliver det næppe meget forkert at anslå den til at være ca. 1000 år gammel. Men den kan meget vel være dobbelt så gammel.

Dermed er vi færdige med stenaalderværelset og går ind i museumsværelse nr. 4, som passende kunne kaldes ...

### Sengekammeret

Idet det er karakteriseret ved en gammeldags »himmelseng«, som står ved stuens inderste væg. En himmelseng har i hver af sen-



Sengekammeret med »Himmelsengen« i baggrunden, trælysekroner i loftet og en dragkiste ved sidevæggen. Imellem kisten og sengen ses et messingvarmebækket.

gens hjørner en stolpe. De bærer foroven en »himmel«, ligeledes af tynde træstolper. Det hele er overtrukket med blomstret sirts. På sengen ligger en del gammelt kvindeundertøj, bl.a. en særk af så solid kvalitet, at den kunne vare det meste af et menneskes levetid, men så stiv og grov, at den næppe ville behage vor tids forvænnede mennesker.

Den anden form for gamle senge, nemlig den helt lukkede alkoveseng, der - næsten som et fast skab - dannede stuens bagvæg, og som ved låger eller sirtsforhæng kunne lukkes helt til om dagen, så stuen fik udseende som en dagligstue og ikke et sovekammer, findes desværre ikke repræsenteret i museet. Forhåbentlig findes der engang en lejlighed til at erhverve en sådan alkoveseng fra et eller andet gammelt hjem på Djursland.

Ved hovedenden af himmelsengen hænger et messingvarmebækket. Før »varmedunken«s tid tog man kulden af sengen ved med et sådant messingbækket, fyldt med glø-



Parti af væggen med de mange kunstfærdigt udskårne »Manglebrætter« og »Banketærskeler«. - Neden under ses et hjørne af en gammel standkiste. Ved siden af denne hænger byhyrdens horn.

der, at stryge hen over lagner og dyner, når det var tid at gå i seng.

På bordet findes adskilligt tarveligt husgeråd, delvis lavet af træ. I loftet hænger en lysekroner, ligeledes fremstillet af træ. De fleste af møblerne: Stole, dragkiste m.m., stammer fra tiden 1800-1810.

Ved stuens sydlige væg, lige inden for døren fra »Stenalderstuen« står en standkiste. Det er ikke en pragtkiste som den fra den forreste stue, men en ganske jævn kiste fra ganske jævnt hjem. Over den er anbragt en overføddighed af manglebrætter og banketræer. De stammer fra tiden 1700-1850.

I ældre tid tvættede man tøjet ved at »byge« det, d.v.s. koge det i lud af bøgeaske. Derpå blev stykkerne lagt sammen på bankeskammel og banket med en »banketærskel« eller et banketræ. Det var et firkantet svagt buet stykke træ, forsynet med et kort håndtag. Man mente, at det gav mindre slid på tøjet end ved at vride det. Bankningen foretoges for at drive luden ud, før tøjet skylledes. Skyllningen foretoges oftest ved en rindende bæk eller å. Her i Grenå foretoges den ofte nede ved åen fra skylleladet ved vestre side af Sønderbro. Resterne af dette lad fandtes endnu til hen mod år 1900.



Da banketærskelen kun kom i kvindehænder, blev den en yndet kærestegave og smykkedes med udskæringer. stundom også med farver, med årstal eller med den elskedes navnetræk.

»Manglebrættet« brugtes til at »mangle«, d.v.s. rulle tøjet med og anvendtes. før man havde opfundet den mekaniske rulle, der da også i begyndelsen kaldtes »Manglekasse«.

Det vaskede og tørrede tøj vikledes fast omkring en rund mangestok eller »Mangleholt« af hårdt træ. Det anbragtes så på et bord og manglebrættet førtes frem og tilbage derover med stærkt tryk, indtil det omviklede tøj havde fået den fasthed og glathed, som var husmoderens stolthed.

Mangletræet fandtes i gamle dage i alle hjen. Det var lige som banketræet meget ofte en kærestegave, som giveren selv havde udskåret med mange figurer og snit og foræret sin elskede.

På væggen under banketærsklerne findes ophængt et mægtig stort kohorn, forsynet med et mundstykke. I det blæste byhyrden her i Grenå i gammel tid, når han om morgenen kl. 1 drog igennem gaderne for at signalisere, at nu var det tiden at drive kvæget ud af staldene. Gennem byens gader gik køerne så frit uden tøjr ned til Vestergade, hvor de

samledes og i flok blev drevet ud i Fælleskæret. Der gik de dagen lang og vogtedes af byhyrden og hans drenge.

På dragkisten findes en del gammelt husgeråd, bl.a. nogle gammeldags krus. Mellem den og sengen står en spinderok. Det er et redskab, som for nutidens ungdom er omtrent lige så fremmed som manglebræt og banketærskel.

Værelse nr. 5 kunne man nærmest kalde ...

### **Håndværksstuen**

Fordi den indeholder en del gammalt værktøj, bl.a. adskiltigt fra et gammelt skomagerværksted. Det er en lille begyndelse til et i håndværksmuseum som det, der i så imponerende stil findes i »Den gamle By« i Århus.

På en af væggene findes en del redskaber til hørrens skætning og brydning.

På hylder langs den modsatte væg findes en opstilling af jydepotter og andre køkkensager fra en svunden tid.

Endvidere rummer stuen en del udskårne skabe, en pengekiste fra 1783, en stor gammel rejsekuffert betrukket med sælskind m.m.m.

Men det, som de besøgende i reglen lægger mest mærke til er de to gammeldags forløbere for cyklen, som findes op-

bevaret i dette værelse.

Den ældste er en »Velocipede«, formentlig fremstillet i tiden 1850-60. Den er i høj grad af lokal oprindelse, efter som den er lavet af en fingernem karetmager i Gjerrild (eller Brøndstrup?).

Hjul og eger er lavet af træ og bærer jernringe. Det har ikke været noget støjløst eller videre behageligt befordringsmiddel. Det franske ord »Velocipede«, som det faldt danskere lidt vanskeligt at udtale, blev snart i folkemunde til »Væltepeter«.

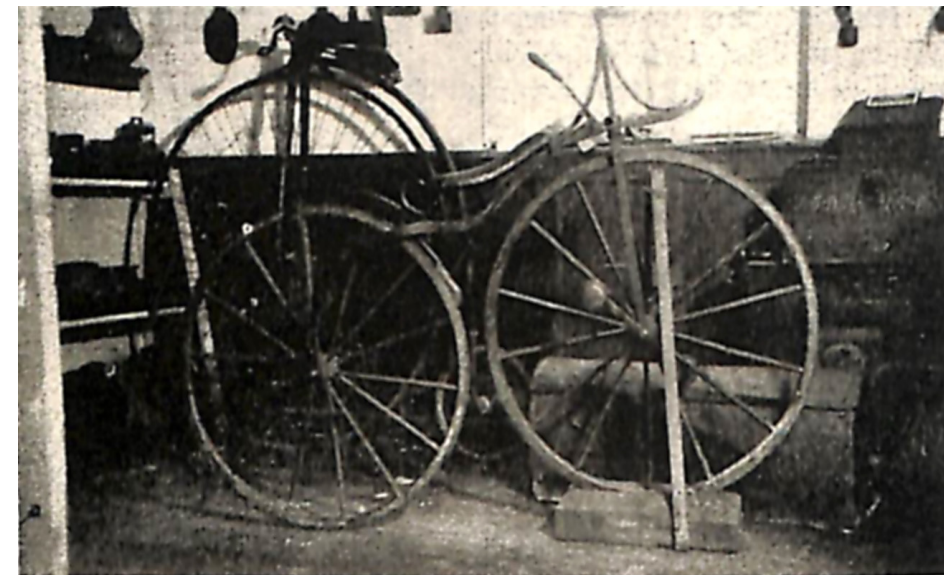
Den anden af de to naskiner er en »Bicykle«. Den stammer fra 1880'erne. De tunge og klodsede træhjul med jernring er her erstattet med lettere og stærkere eger af stål. Gangen er forbedret ved, at hjulene er forsynet med gummiringe. Det er dog ikke ringe som nutidens, der er indesluttet en luftfyldt slange, men massive tykke gummiringe omtrent som ringene på en barnevogn.

Bicyklen var et elegant, men farligt befordringsmiddel, da der krævedes en betydehøgh behændighed for at holde balancen på sadelen, som sad oven over det høje forhjul. Gennem en lang række forbedringer, først og fremmest gennem kæde- og tandhjulsstrukturen, nåede man i årenes løb



Gammel vejrløj fra »Munkebo«,  
Storegade nr. 69.

Parti fra »Håndværksstuen«. Forrest ses den af træ forarbejdede og med jernringe beslæde »Velocipede« fra 1850-60. Bagved står den høje »Bicykle« fra ca. 1880.



frem til vor fikse og praktiske »cykle«, er allemands eje.

Ad den snævre trappe i forstuen når vi så op på ...

### Museets loft

Her findes langs gangen opstillet en række små og store vægskabe af den slags, som man i forrige århundrede fandt i næsten ethvert hjem på landet, delvis også i byerne. På væggen på højre hånd hænger bl.a. nogle skillerier, hvoraf flere har lokale motiver. Der er bl.a. et litografi af det i 1874 nedlagte seminariun, i Lyngby og en farvelagt tegning af det tidligere Fornæs Fyr, der var opført 1839 og ombyggedes i 1892. Tre døre fører ind til loftsværelser, der er indrettet til museumsbrug.

Det første værelse kaldes Toubrostuen. Den er helt igennem forsynet med møbler fra »stadsstuen« i en gård i Lyngby, som ejedes af familien Toubro.

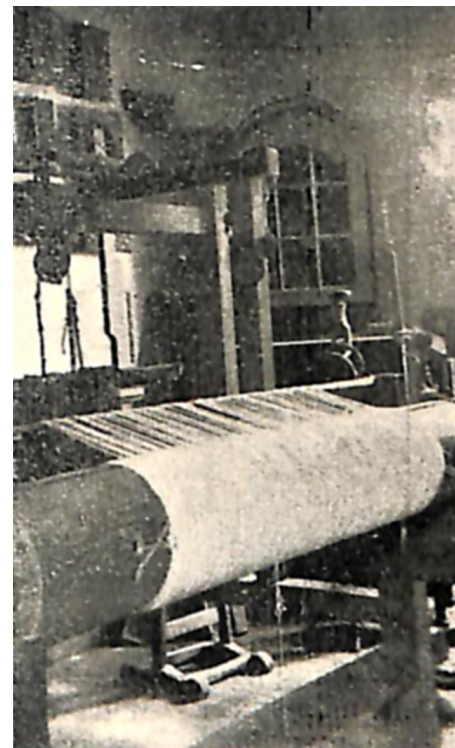
Det er den rigtige tanke, museets bestyrelse her er inde på, nemlig den - foruden den egentlige museumsopstilling i lidt større rum - at indrette små selvstændige stuer, hvis møblering og vægprydelser helt er i den oprindelige stil og som ikke indeholder en museumsagtig ophobning af genslande, men kun, hvad man i virkeligheden fandt i en sådan stue. Det er blot skade, at »Toubrostuen« er af lovlig ny årgang, således at den oprindelige bondekultur og stil i møbler og vægprydelser er forladt og nyere ting trådt i stedet. Det gælder navnlig de forstørrede familieportrætter på væggene.

Næste stue er »Væverstuen«. Den indeholder som sit mest karakteristiske stykke en gammeldags væv af den slags, som en mængde koner både i by og på land i forrige århundrede havde stående i den ene af deres stuer. På den vævede husmoderen lærred til familiens forbrug både til skjorter, særke og en del undertøj og til dækketøj, lagner o.l. Mange vævede også for andre og tjente på den måde lidt til hjemmets ophold.

På væggen hænger en meget righoldig samling af stempler til et katlunstrykkeri. Med disse trykkede man farvede mønstre i det lyse, ensfarvede stof. Stemplerne stammer fra



Et hjørne af »Toubrostuen«.



Et hjørne af »Væverstuen«.

et herværende, nedlagt farveri.

Man finder ligeledes nogle runde træstokke forsynet med de modne kapsler af den plante, som hedder Kartebølle. Med disse stokke kradsede man ulden. I værelsets baggrund findes »skelettet« til en himmelseng, mage til den i »Sengekammeret«, men blot ikke monteret.

Det tredje værelse, længst mod øst, er et gavlværelse kaldet »Kahytten«. Det er kun i egentlig forstand et museums-værelse. Navnet stammer fra husets forrige ejer, malermester Hartmann, og værelset slår omtrent uforandret, som det stod, da han døde.

Heroppe havde Hartmann, der var noget af en original, indrettet sig en lille hybel, som var hans ynglingsopholdssted, medens fru Helvig residerede i stuerne underne. Heroppe havde Hartmann sine få bøger, sit staffeli og sine malersager samt endelig sine redskaber til træskæring. På sine ældre dage dyrkede Hartmann navnlig denne kunst og var en mester på udskæringens område.

Da Djurslands Museumsforening efter hans død købte bygningen, var det et almindeligt ønske, at denne lille hybel »Kahytten«, hvor så mange Grenå borgere havde besøgt Hartmann og hørt på hans historier, skulle bevares urørt. Og





»Kahytten«, hvor Hartmann  
sitter og fortæller en historie  
fra det gamle Grenå.

således blev det da også.

Vindrosen med fløjen i loftet lod Hartmann indrette en vinter, da han lå syg i længere tid, for han stadig kunne følge, når vinden drejede sig. Det med at følge, hvad vinden var, interesserede den gamle mester stærkt. Det er ikke helt forkert at sige, at det endnu er gamle Hartmanns ånd, som svæver over denne lille hybel.

Her er nogle vers, som nærværende artikels forfatter skrev den sidste jul, maleren levede:

Til min gamle ven, maler E. Hartmann, med ønsket om en glædelig jul.

I Gavlen ud mod Øster  
I Farver Jansens gamle Gård,  
Der som en Fryd for Øjet  
Med Bindingsværket står -  
I Gavlen med »Kahytten«,  
Med Udsyn vidt mod Å og Strand,  
Der sidder en erfaren  
Og kunstforstandig Mand.

Små, gamle Malerier  
Og Billeder i broget Trop  
Og snurrig!, gammelt Værktøj  
Er hængt på Væggen op.  
Vindrosen midt på Loftet,  
hvor Pilen følger hver en Vind.  
Bornholmeren i Krogen  
Med Skiven støbt af Tin,



En Sofa af de gamle,  
Ret som en Seng så bred og stor.  
Med gråt Betræk af Vadmel,  
og så et vægtigt Bord.  
Dets Plade er forhugget,  
Og Pensler Tuber og Palet  
Og Billedskærerværktøj  
Bedækker Pladen tæt.

Et Staffeli er stillet  
Til Vinduet hen, mod Lyset vendt,  
Imedens det er Sommer  
Og Solens Lys er tændt.  
Og så ved Vintertide,  
Når Dagen bliver kort og bleg,  
En Høvlebænk med Plade  
af gammel, knudret Eg.



Sandstensfigur fra Skærvad Hovedgård  
ved indgangsdøren til museet.

Ja, Mester! sådan ser jeg  
»Kahytten« for mit indre Blik,  
Hvor tit om gamle Tider  
En Snak med Dem jeg fik.  
Gid urørt den må stande  
Endnu en Tid, just som den .srnar,  
Og De med Helbred. leve  
endnu inogle År.

*Grenå, 23. December 1923.*

C. S.

Ønsket i det sidste vers skulle ikke gå i opfyldelse. Ved jævndøgnstid, tre måneder efter, lukkede den gamle mester for sidste gang de kloge, muntre øjne.

### **Vi forlader så museumsbygningen**

Uden for er langs muren opstillet en del gravplader fra den længst nedlagte kirkegård på Torvet. De er kommet for dagen på meget forskellig tid. Ved indgangsdøren står en smuk sandstensfigur, formentlig fra tiden ca. 1600, som skal stamme fra Slemmiggård.

Over gården går vi til annekset i sidebygningen. Her fin-

des bl.a. 3 af byens ældste sprøjter. De er henimod 100 år gamle og viser jo i sandhed, hvor lidt brandvæsenet dengang evnede imod ilden, når det først fik fat. På væggen hænger brandspande af læder fra omtrent samme tid - ca. 1810 til 60. I disse usle små spande, der faktisk ikke rummer stort mere end en mælkespand, hentede man vand til sprøjterne. Hvert hus skulle have en eller flere af dem hængende, og de skulle forsynes med husets matrikelsnummer - stundom blev det med ejerens navn.

Hermed slutter så denne kortfattede gennemgang af Djurslands Museum. Måske den bidrage til, at interessen for det kulturhistoriske og lokalhistoriske værdi af dette lille museum vakt hos en del både af byens og omegnens mennesker, således at det meget sparsomme besøg i museet kunne vokse både nu til sommer og de kommende somre.

Og måtte den bidrage til, at folk, der har en eller anden gammel genstand, som ikke længere bruges, men måske står upåagtet, skænkede den til Djurslands Museum. Alt, hvad der kan tjene til at belyse byens og egnens historie og beboernes daglige liv, har interesse for museet.



Skipper Christen Nielsens Skræders gravsten fra 1655.

Det er ganske morsomt at se, at stenhuggeren under navnene har anbragt en skræddersaks som hentydning til slægtsnavnet, der naturligvis kommer af, at forfædrene har været skræder.

Brandspand syet af læder.  
Af denne slags hænger der en hel række i »Annekset« til Grenå Museum, der bl.a. rummer byens gamle sprøjter.





Carl Svenstrup født 23. januar 1881 i Grenaa, død 17. februar 1964 i Grenaa, var bibliotekar, som blev modtager af Dannebrogordenen i 1947. Han er bedst kendt for sit mangeårige arbejde med Grenaa byhistorie.

Svenstrup blev født ind i en skomager familie i Østergade i Grenaa. Han gik ud af Grenaa private Realskole som 14-årig for at komme i lære som skomager. Efter læreårene drog han på valsen bl.a. i Tyskland, men vendte hjem for at læse til lærer. I 1906 blev han færdig som lærer fra Blaagaards Semnarium og vendte tilbage til Grenaa som lærer ved sin gamle realskole.

I forbindelse med 1. verdenskrig blev den daværende bibliotekar ved Grenaa Bibliotek indkaldt og Carl Svenstrup overtog arbejdet som bibliotekar. I 1947 blev han Ridder af Dannebrog og stoppede som lærer for udelukkende at hellige sig biblioteket og »Grenaa Bys Historie«, som han var påbegyndt udgivelsen af i 1933. Byhistorien har fyldt meget i Svenstrups liv, den udkom i perioden 1933-1957 og et komplet sæt indeholder 2.793 sider. Efter næsten 25 års arbejde var »Grenaa Bys Historie« færdig.

Grenaa Købstad bekostede i 1951 et maleri af Svenstrup, der er ophængt på rådhuset i Grenaa. I november 1954 fratrådte han som bibliotekar og i 1958 blev han æresborger i Grenaa. Svenstrup var gift to gange og overlevede begge hustruer, fik to drenge, var aktiv vinterbader og ivrig amatør fotograf. Han døde den 17. februar 1964 på De gamles Hjem, Lillegade 48 i Grenaa.

Informationen er hentet fra Wikipedia.  
Kildehenvisninger foreligger sammesteds.  
[https://da.wikipedia.org/wiki/Carl\\_Svenstrup](https://da.wikipedia.org/wiki/Carl_Svenstrup)